

S7380 A • Herrenpullover

Größe 46/48, 50/52 und 54/56



Die Angaben für Größe 46/48 stehen vor der Klammer, für Größe 50/52 in den Klammern vor dem Schrägstrich und für Größe 54/56 in den Klammern nach dem Schrägstrich. Steht nur eine Angabe, gilt diese für alle Größen.

Material: Schachenmayr Catania, 700 (750/800) g Fb 00254 Taupe. Milward Stricknadeln Nr. 2,5–3,5, eine 40 cm lange Rundstricknadel Nr. 2,5–3,5, Hilfsnadel.

Rippenmuster: In R M-Zahl teilbar durch 4 + 1 + 2 Randm. 1. R [Rückr]: Randm, 2 M rechts, * 1 M links, 3 M rechts, ab * stets wiederholen, mit 1 M links, 2 M rechts, Randm enden. In allen folgenden R: Die M stricken, wie sie erscheinen. In Rd M-Zahl teilbar durch 4. 3 M links, 1 M rechts im Wechsel stricken.

Glatt links: In Hinr links, in Rückr rechts stricken.

Zopf: Nach Strickschrift über 12 M arbeiten. Es sind alle M so gezeichnet, wie sie auf der Vorderseite der Arbeit erscheinen. Die ungeraden R von rechts nach links, die geraden R von links nach rechts lesen. 1. bis 10. R stets wiederholen.

Strukturmuster: Nach Strickschrift arbeiten. Es sind nur die Hinr gezeichnet, in den Rückr alle M stricken, wie sie erscheinen. 1. bis 12. R stets wiederholen.

Maschenprobe: Im Rippenmuster: 28 M und 36 R; glatt links: 26 M und 36 R; im Strukturmuster: 28 M und 36 R = 10 x 10 cm. Ein Zopf über 12 M ist 3,5 cm breit.

ANLEITUNG

Rückenteil: 135 (147/159) M anschlagen und für den Bund 7 cm [25 R] im Rippenmuster stricken, dabei mit einer Rückr beginnen. In der letzten R (= Rückr) in den rechts gestrickten Rippen gleichmäßig verteilt 21 M rechts verschränkt aus dem Querfaden zunehmen = 156 (168/180) M.

Weiter im Zopf- und Strukturmuster in folgender Einteilung stricken: Randm, 15 (17/19) M glatt links, 12 M Zopf, 7 (5/9) M glatt links, 20x (22x/23x) den Rapport von 6 M des Strukturmusters, Randm.

Das Zopfmuster mit den Glatt-links-Streifen in jeder 4. R um 4 M nach links erweitern [dabei abwechselnd 16 (18/20) M glatt links und 12 M Zopf stricken] und entsprechend weniger M im Strukturmuster stricken.

Nach 120 (132/138) R ab Bund werden alle M zwischen den Randm im Zopfmuster gestrickt. In 26 (30/34) cm [94 (108/122) R] Höhe ab Bund für die Armausschnitte beidseitig 3 M abketten und dann in jeder 2. R 1x 2 M und 3x 1 M abketten = 140 (152/164) M. In 52 (56/62) cm [188 (202/224) R] Höhe ab Bund die restlichen M abketten. Gesamthöhe = 59 (63/69) cm.

Vorderteil: Wie das Rückenteil stricken, aber für den tieferen Halsausschnitt in 36 (40/44) cm [130 (144/158) R] Höhe ab Bund über dem mittleren Zopf 3x 4 M rechts zusammenstricken und diese verbleibenden 3 M gleich abketten. Dann jedes Schulterteil getrennt beenden, dabei für den V-Ausschnitt in jeder 2. R 27x (29x/31x) je 1 M abketten. In 52 (56/62) cm [188 (202/224) R] Höhe ab Bund die restlichen 37 (41/45) M je Schulter abketten.

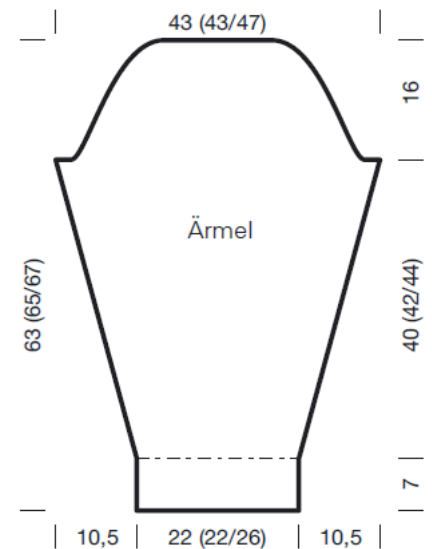
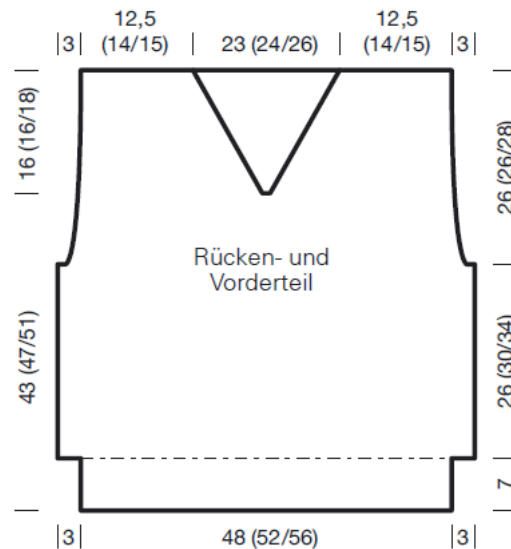
Ärmel: 59 (59/71) M anschlagen und für den Bund 7 cm [25 R] im Rippenmuster stricken, dabei mit einer Rückr beginnen. In der letzten R (= Rückr) in den rechts gestrickten Rippen gleichmäßig verteilt 3 M rechts verschränkt aus dem

S7380 A • Herrenpullover

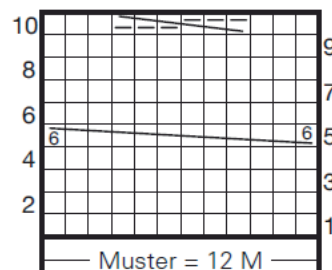
Größe 46/48, 50/52 und 54/56

Querfaden stricken = 62 (62/74) M.
 Weiter im Strukturmuster wie folgt stricken:
 Randm, 10x (10x/12x) den Rapport von 6 M,
 Randm. Für die seitlichen Schrägungen ab
 Bund beidseitig 24x abwechselnd in jeder 4.
 und 6. R und 5x in jeder 4. R (29x abwechselnd
 in jeder 4. und 6. R/21x abwechselnd in jeder 4.
 und 6. R und 8x in jeder 6. R) je 1 M zunehmen =
 120 (120/132) M. In 40 (42/44) cm [144 (152/158)
 R] Höhe ab Bund für die Armkugel beidseitig 1x
 3 M und dann in jeder 2. R 2x 2 M, 24x 1 M, 1x
 2 M und 2x 3 M abketten. In folgender 2. R die
 restlichen 42 (42/54) M abketten. Gesamthöhe =
 63 (65/67) cm. Beide Ärmel gleich arbeiten.

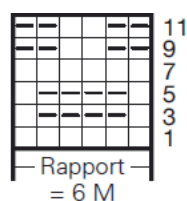
Fertigstellung: Die Teile spannen, anfeuchten
 und trocknen lassen. Die Seiten-, Schulter- und
 Ärmelnähte schließen, die Ärmel einnähen. Für
 die Ausschnittblende mit der Rundstricknadel
 aus den Halsausschnittkanten 136 (140/156) M
 auffassen und im Rippenmuster stricken, dabei
 die M so einteilen, dass in der vorderen Mitte
 (mittlere der 3 abgeketteten M) eine rechte M
 liegt und diese M markieren. In jeder Rd vor der
 markierten M einen Überzug arbeiten (= 1 M rechts
 abheben, 1 M mustergemäß stricken und die
 abgehobene M überziehen) und nach der markierten
 M 2 M mustergemäß zusammenstricken. In der 12. Rd
 alle M mustergemäß abketten



Strickschrift für den Zopf:



Strickschrift für das Strukturmuster:



Zeichenerklärung:

□ = in Hinr 1 rechte M, in Rückr 1 linke M
 ▣ = in Hinr 1 linke M, in Rückr 1 rechte M
 [6] = 6 M auf einer Hilfsnadel vor die Arbeit legen, 6 M rechts stricken, dann die M der Hilfsnadel rechts stricken
 [3] = in einer Rückr 3 M auf einer Hilfsnadel vor die Arbeit legen, 3 M links stricken, dann die M der Hilfsnadel links stricken

S7380 A • Man's Sweater



Size: to fit chest 87/92cm [34/36"], 97/102cm [38/40"] and 107/112cm [42/44"]. Figures for the smaller size are before the brackets, with larger sizes inside. If there is only one number, this applies to all sizes.

Materials: Schachenmayr Catania, 700 (750/800)g #00254 taupe. Milward 2.75-3.75mm needles, and one 2.75-3.75 mm circular needle 40 cm long.

Rib pattern: no of sts mult of 4 + 1 + 2 edge sts.
 Row 1 (WS): edge st, K2, *P1, K3, rep from *, end with P1, K2, edge st.

On all foll rows: work sts as they appear. In rounds no of sts mult of 4. Work alt P3, K1.
 Reversed stocking stitch: purl RS rows; knit WS rows.

Cable: work over 12 sts foll Chart. All sts are given as they appear on RS of work. Read odd rows from right to left, and even rows from left to right. Rep rows 1-10 throughout for patt.

Textured pattern: work foll Chart. Only RS rows are given; on WS rows work sts as they appear. Rep rows 1-12 throughout for patt.

Tension: Rib pattern: 28 sts and 36 rows; reversed stocking stitch: 26 sts and 36 rows; Textured pattern: 28 sts and 36 rows, each to 10cm. One cable of 12 sts = 3.5cm wide.

METHOD

Back: cast on 135 (147/159) sts and for welt work 7cm (= 25 rows) Rib Patt, start with 1 WS row. On last (WS) row make 1 knitways tbl evenly across the knit ribs 21 times = 156 (168/180) sts. Cont in Cable and Textured patt as foll: edge st, 15 (17/19) sts rev st-st, 12 sts Cable, 7 (5/9) sts rev st-st, Textured Patt motif of 6 sts 20 (22/23) times, edge st.

Widen Cable Patt with the rev st-st panel by 4 sts to the left on every 4th row (work alt 16 (18/20) sts rev st-st and 12 sts Cable), working fewer sts in Textured Patt. 120 (132/138) rows from welt work in Cable Patt between the edge sts on either side.

When work measures 26 (30/34)cm (= 94 (108/122) rows) from welt cast off for armholes at each end 3 sts once, then on every 2nd row 2 sts once and 1 st 3 times = 140 (152/164) sts. When work measures 52 (56/62)cm (= 188 (202/224) rows) from welt cast off rem sts.

Total height of work 59 (63/69)cm.

Front: proceed as for back except for neck. When work measures 36 (40/44)cm (= 130 (144/158) rows) from welt work K4 tog 3 times across centre cable and cast off these rem 3 sts. Cont across each shoulder panel sep; at neck edge cast off 1 st on every 2nd row 27 (29/31) times. When work measures 52 (56/62)cm (= 188 (202/224) rows) from welt cast off rem 37 (41/45) sts on either side for shoulders.

Sleeves (both alike): cast on 59 (59/71)sts and for welt work 7cm (= 25 rows) Rib Patt, start with 1 WS row. On last (WS) row make 1 knitways tbl evenly across knit ribs 3 times = 62 (62/74) sts. Cont in Textured pattern as foll: edge st, motif of 6 sts 10 (10/12) times, edge st.

For side shaping inc at each end 1 st alt on every 4th and 6th row 24 times and 1 st on every 4th row 5 times (1 st alt on every 4th and 6th row 29 times / 1 st alt on every 4th and 6th row 21 times and 1 st on every 6th row 8 times) = 120 (120/132) sts. When work measures 40 (42/44) cm (= 144 (152/158) rows) from welt cast off for sleeve cap at each end 3 sts once, then on every

S7380 A • Man's Sweater

2nd row 2 sts 2 times, 1 st 24 times, 2 sts once and 3 sts 2 times. On 2nd foll row cast off rem 42 (42/54) sts.

Total height of work 63 (65/67)cm.

To make up: block pieces to measurements, cover with a damp cloth and allow to dry. Join side, shoulder and sleeve seams, sew sleeves in

position. For neck band pick up with the circular needle around neck edge 136 (140/156) sts and work in Rib Patt so that there is 1 K st at centre front (centre of 3 cast-off sts), mark this st. On every round work a slip dec over the sts before the marked st (= slip 1 knitways, 1 in patt, pass slipped st over) and after marked st work 2 tog in patt. On 12th round cast off all sts in patt.

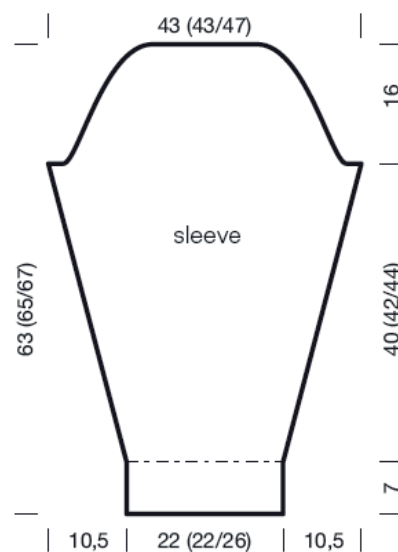
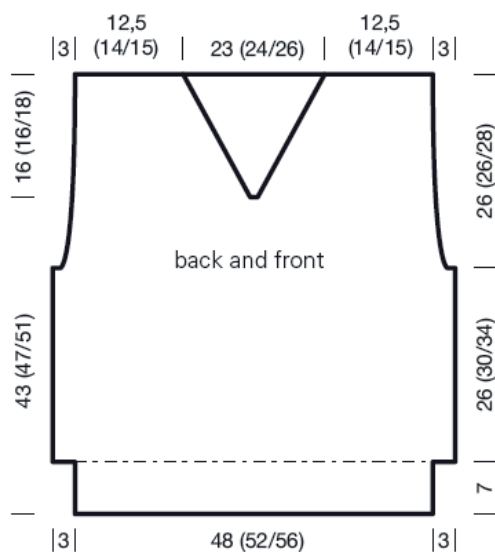


Chart for Cable:

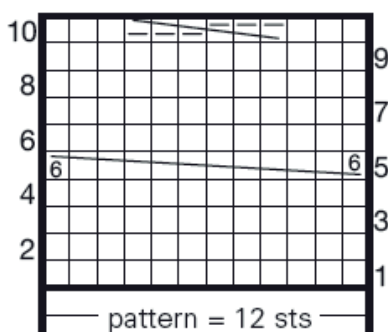
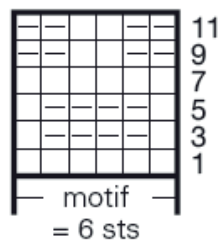


Chart for Textured Pattern:



Legend:

- = on RS rows K1; on WS rows P1
- ▣ = on RS rows P1; on WS rows K1
- ⌈6⌋ = slip 6 onto a CN and leave at front of work, K6, then K6 from CN
- ⌈3⌋ = on a WS row slip 3 onto a CN and leave at front of work, P3, then P3 from CN

S7380 A • Pull pour homme

Taille 46/48, 50/52 et 54/56



Les indications pour la taille 46/48 se trouvent avant les parenthèses, celles pour les tailles 50/52 et 54/56 sont entre les parenthèses, séparées par un trait oblique. S'il n'y a qu'une seule indication, elle est valable pour toutes les tailles.

Fournitures : Schachenmayr Cata-nia, 700 (750/800) g en taupe 00254. Une paire d'aiguilles n° 2,5 à 3,5 et une aiguille circulaire n° 2,5 à 3,5 de 40 cm de long de Milward, une aiguille auxiliaire.

Côtes fantaisie en rangs : Nombre de m. divisible par 4 + 1 m. + 2 m. lisières. Sur l'endroit du travail, tric. 1 m. lisière, 2 m. envers, * 1 m. endroit, 3 m. envers, reprendre à *, terminer par 1 m. endroit, 2 m. envers et 1 m. lisière. Sur l'envers du travail, tric. les m. comme elles se présentent.

Côtes fantaisie en tours : Nombre de m. divisible par 4. Alternner 3 m. envers et 1 m. endroit.

Jersey envers : Tric. des m. envers sur l'endroit, des m. endroit sur l'envers du travail.

Torsade : Tric. sur 12 m. en suivant le dia-

gramme. Les m. de tous les rgs sont dessinées comme elles se présentent sur l'endroit du travail. Lire les rgs sur l'endroit du travail de droite à gauche, les rgs sur l'envers du travail de gauche à droite. Répéter toujours du 1er au 10e rg.

Point fantaisie : Tric. en suivant le diagramme. Seuls les rgs sur l'endroit du travail sont dessinés. Aux rgs sur l'envers du travail, tric. les m. comme elles se présentent. Répéter toujours du 1er au 12e rg.

Echantillon : En côtes fantaisie, 28 m. et 36 rgs = 10 cm x 10 cm. En jersey envers, 26 m. et 36 rgs = 10 cm x 10 cm. En point fantaisie, 28 m. et 36 rgs = 10 cm x 10 cm. Les 12 m. de la torsade = 3,5 cm de large.

REALISATION

Dos : Monter 135 (147/159) m. et tric. 7 cm [25 rgs] en côtes fantaisie pour le bord, en commençant par 1 rg sur l'envers du travail. Au dernier rg sur l'envers du travail, répartir 21 augmentations [tric. le brin horizontal entre 2 m. des côtes endroit à l'endroit de manière torsé] = 156(168/180) m.

Continuer comme suit : 1 m. lisière, 15 (17/19) m. en jersey envers, 12 m. pour la torsade, 7 (5/9) m. en jersey envers, 20x (22x/23x) le motif de 6 m. du point fantaisie, 1 m. lisière. Elargir les m. en jersey envers avec les torsades tous les 4 rgs de 4 m. vers la gauche, en alternant 16 (18/20) m. en jersey envers et 12 m. pour la torsade, au détriment des m. en point fantaisie. Après 120 (132/138) rgs depuis le bord, toutes les m. sont tricotées en jersey envers avec des torsades. Après 26 (30/34) cm [94 (108/122) rgs] depuis le bord, rabattre de chaque côté pour l'emmanchure 1x 3 m., puis tous les 2 rgs 1x 2 m. et 3x 1 m. = 140 (152/164) m. Après 52 (56/62) cm [188 (202/224) rgs] depuis le bord, rabattre toutes les m. Hauteur totale = 59 (63/69) cm.

Devant : Tric. comme le dos, cependant avec une encolure plus profonde. Après 36 (40/44) cm [130 (144/158) rgs] depuis le bord, tric. 3x 4 m. ensemble à l'endroit audessus de la torsade centrale et rabattre immédiatement les 3 m. obtenues. Terminer chaque côté séparément en

S7380 A • Pull pour homme

Taille 46/48, 50/52 et 54/56

rabattant, côté encolure, pour le biais tous les 2 rgs 27x (29x/31x) 1 m. Après 52 (56/62) cm [188 (202/224) rgs] depuis le bord, rabattre les 37 (41/45) m. restantes pour l'épaule. Hauteur totale = 59 (63/69) cm.

Manche : Monter 59 (59/71) m. et tric. 7 cm [25 rgs] en côtes fantaisie pour le bord, en commençant par 1 rg sur l'envers du travail. Au dernier rg sur l'envers du travail, répartir 3 augmentations = 62 (62/74) m. Continuer en point fantaisie comme suit : 1 m. lisière, 10x (10x/12x) le motif de 6 m., 1 m. lisière. Augmenter de chaque côté pour le biais alternativement tous les 4 et 6 rgs 25x 1 m. et tous les 4rgs 4x 1 m. (alternativement tous les 4 et 6 rgs 29x 1 m. / tous les 6 rgs 8x 1 m. et alternativement tous les 4 et 6 rgs 21x 1 m.) = 120 (120/132) m. Après 40 (42/44) cm [144 (152/158) rgs] depuis le bord, rabattre de chaque côté pour l'arrondi 1x 3

m., puis tous les 2 rgs 2x 2 m., 24x 1 m., 1x 2 m., 2x 3 m. et les 42 (42/54) m. restantes en 1 seule fois. Hauteur totale = 63 (65/67) cm. Tric. la 2e manche de la même façon.

Finitions : Mettre les pièces en forme en les tendant, les humidifier et les laisser sécher. Fermer les épaules, les côtés et les manches, puis monter les manches.

Avec l'aig. circulaire, relever 136 (140/156) m. autour de l'encolure et tric. en côtes fantaisie, en disposant 1 m. endroit au milieu du devant [sur la m. centrale des 3 m. rabattues] et en marquant cette m. A chaque tour, tric. jusqu'aux 2 m. avant la m. marquée, glisser 1 m. à l'endroit, tric. 1 m. à l'endroit ou à l'envers, selon les côtes, et passer la m. glissée au-dessus de la m. tricotée, tric. la m. marquée à l'endroit, puis 2 m. ensemble à l'endroit ou à l'envers, selon les côtes. Après 11 tours, rabattre les m. en les tric. comme elles se présentent :

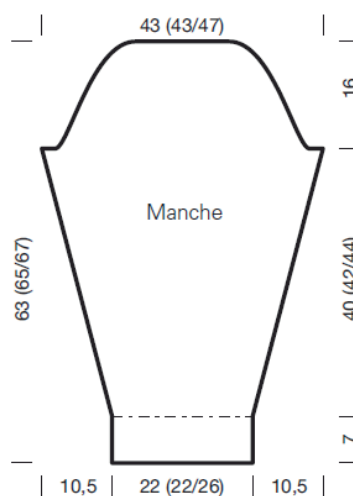
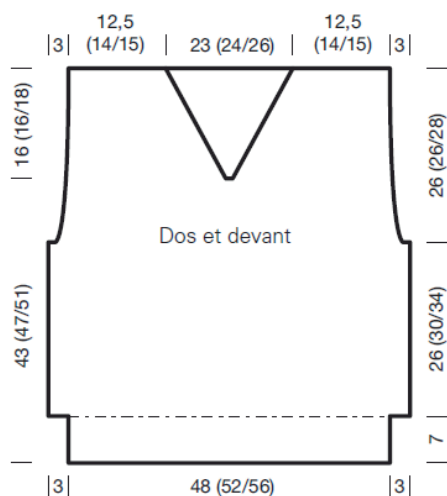


Diagramme pour la torsade :

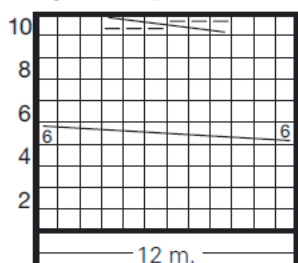
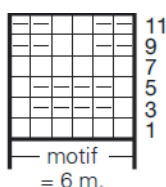


Diagramme pour le point fantaisie :



Legende :

- = 1 m. endroit sur l'endroit, 1 m. envers sur l'envers du travail
- ▣ = 1 m. envers sur l'endroit, 1 m. endroit sur l'envers du travail
- ⌈ 6 ⌋ = glisser 6 m. sur 1 aig. auxiliaire devant le travail, tric. 6 m. endroit, puis tric. les 6 m. de l'aig. auxiliaire à l'endroit
- ⌈ 3 3 3 ⌋ = sur l'envers du travail, glisser 3 m. sur 1 aig. auxiliaire devant le travail, tric. 3 m. envers, puis tric. les 3 m. de l'aig. auxiliaire à l'envers

S7380A • Herentrui

maat 46/48, 50/52 en 54/56



De gegevens voor maat 50/52 en 54/56 staan, wanneer ze afwijken van maat 46/48, tussen haakjes, maat 50/52 vóór en maat 54/56 ná de schuine streep. Staat er maar één getal, dan geldt dit voor alle maten.

Materiaal: Schachenmayr Catania, 700 (750/800) gr. taupe nr. 00254. Van Milward: 2 breinaalden en 1 rondbreinaald, 40 cm lang, nr. 2,5-3,5; bovendien 1 kabelnaald.

Boordpatroon [in heeng. en terugg. nld.]: stekenaantal deelbaar door 4, + 1, + 2 kantst. 1e nld. [terugg.]: kantst., 2 st. re., * 1 st. av., 3 st. re., vanaf * steeds herhalen, met 1 st. av., 2 st. re., kantst. eindigen.

Alle volgende nld.: de st. breien, zoals die zich voordoen. Boordpatroon [in toeren]: stekenaantal deelbaar door 4. Afwisselend 3 st. av., 1 st. re. breien.

Av. tricotsteek: heeng. nld. av., terugg. nld. re. breien.

Kabel: over 12 st. volgens de teltekening breien. Alle st. zijn zó getekend, zoals ze zich voordoen op de voorkant van het werk. De oneven nld. van

rechts naar links en de even nld. van links naar rechts lezen. De 1e t/m 10e nld. steeds herhalen.

Structuurmotief: breien volgens teltekening. Alleen de heeng. nld. zijn getekend; in de terugg. nld. alle st. breien, zoals die zich voordoen. De 1e t/m 12e nld. steeds herhalen.

Stekenproef: in ribbel- en structuurmotief: 28 st. en 36 nld.; in av. tricotsteek: 26 st. en 36 nld. = 10 x 10 cm. Een kabel over 12 st. is 3,5 cm breed.

WERKWIJZE

Rugpand: 135 (147/159) st. opzetten en 7 cm [25 nld.] in boordpatroon breien, beginnend met 1 terugg. nld. In de laatste nld. [= terugg.] bij de re. gebreide ribbels, gelijkmatig verdeeld, 21 st. gedraaid re. uit het dwarsdraadje tussen 2 st. meerderen = 156 (168/180) st.

Verder werken in de volgende motiefindeling: kantst., 15 (17/19) st. av. tricotsteek, 12 st. kabel, 7 (5/9) st. av. tricotsteek, 120 (132/138) st. structuurmotief [= 20x (22x/23x) het rapport van 6 st.], kantst.

Het kabelmotief met de av. tricotsteek banen in elke 4e nld. met 4 st. naar links verbreden [hierbij afwisselend 16 (18/20) st. av. tricotsteek en 12 st. kabel breien] en dus minder st. in structuurmotief breien.

Na 120 (132/138) nld. vanaf de boord worden alle st. tussen de kantst. in het kabelmotief gebreid.

Op 26 (30/34) cm hoogte na de boord [94 (108/122) nld.] voor de armsgaten aan weerskanten 1x 3 st. en daarna in elke 2e nld. 1x 2 st. en 3x 1 st. afkanten = 140 (152/164) st.

Op 52 (56/62) cm hoogte na de boord [188 (202/224) nld.] de resterende st. afkanten.

Totaalhoogte = 59 (63/69) cm.

Voorpand: breien als het rugpand; echter voor de diepere hals op 36 (40/44) cm hoogte na de boord [130 (144/158) nld.] boven de middelste kabel 3x 4 st. re. samenbreien en de overblijvende 3 st. ook direct afkanten. Aansluitend elke schouder apart afbreien en hierbij telkens voor de V-hals aan de halsrand in elke 2e nld. 27x 1 (29x 1/31x 1) st. afkanten.

Op 52 (56/62) cm hoogte na de boord [188 (202/224) nld.] de resterende 37 (41/45) st. voor elke schouder afkanten.

S7380A • Herentrui

maat 46/48, 50/52 en 54/56

Mouwen: 59 (59/71) st. opzetten en 7 cm [25 nld.] in boordpatroon breien, beginnend met 1 terugg. nld. In de laatste nld. [= terugg.] bij de re. gebreide ribbels, gelijkmatig verdeeld, 3 st. gedraaid re. uit het dwarsdraadje tussen 2 st. meerderen = 62 (62/74) st.

Verder werken in structuurmotief als volgt: kantst., 10x (10x/12x) het rapport van 6 st., kantst. Hierbij aan weerskanten van de mouw na de boord in afwisselend elke 4e en elke 6e nld. 24x 1 en dan in elke 4e nld. 5x 1 st. (in afwisselend elke 4e en elke 6e nld. 29x 1 st. / in afwisselend elke 4e en elke 6e nld. 21x 1 en dan in elke 6e nld. 8x 1 st.) meerderen = 120 (120/132) st. Op 40 (42/44) cm hoogte na de boord [144 (152/158) nld.] voor de kop van de mouw aan weerskanten 1x 3 st. en dan in elke 2e nld. 2x 2 st., 24x 1 st., 1x 2 st. en 2x 3 st. afkanten. In

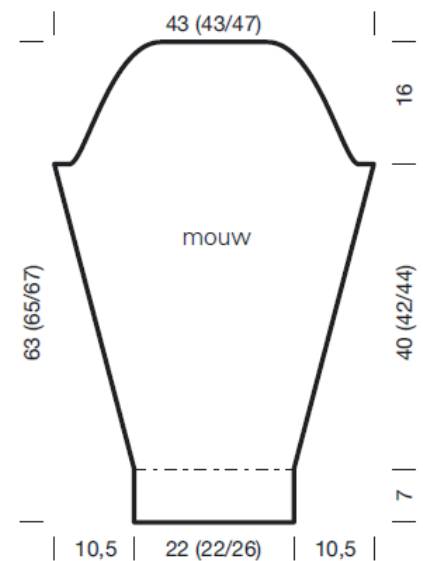
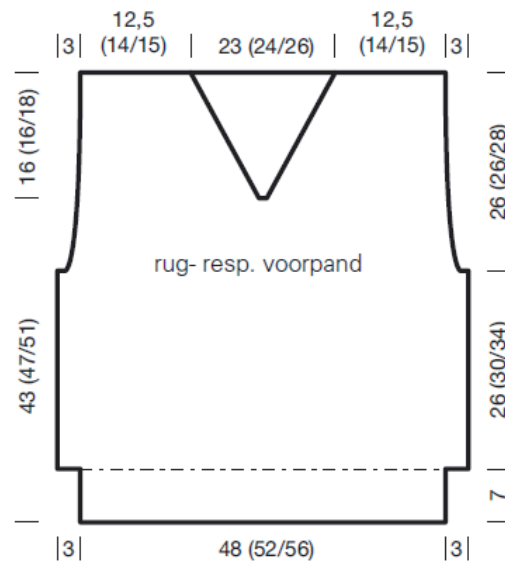
de volgende 2e nld. de resterende 42 (42/54) st. afkanten.

Totaalhoogte = 63 (65/67) cm.

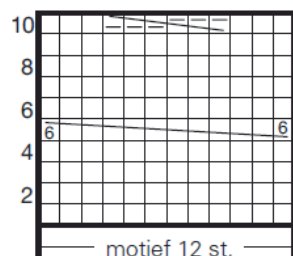
De 2e mouw hetzelfde breien.

Afwerking: het breiwerk opspannen en onder vochtige doeken laten drogen. De zij-, schouder- en mouwnaden sluiten, de mouwen innaaien.

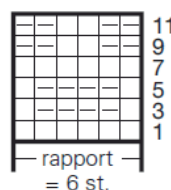
Voor de halsbies met de rondbreinld. aan de halsrand 136 (140/156) st. opnemen en in boordpatroon breien, hierbij de st. zó indelen, dat er bij de st. middenvoor [de middelste van de 3 afgekante st.] een re. st. ligt en deze markeren. Nu in elke toer voor de gemerkte st. 1 overhaling breien [= 1 st. re. afhaken, 1 st. re. breien en de afgehaalde st. overhalen] en na de gemerkte st. 2 st. - het motief volgend - samenbreien. In de 12e toer alle st. - het motief volgend - afkanten.



Teltekening voor de kabel:



Teltekening voor het structuurmotief:



Verklaring tekens:

□ = in heeng. nld. 1 st. re.; in terugg. nld. 1 st. av.

▣ = in heeng. nld. 1 st. av.; in terugg. nld. 1 st. re.

▤ = 6 st. op een hulpnld. voor het werk nemen, 6 st. re. breien, dan de st. van de hulpnld. re. breien

▥ = in een terugg. nld. 3 st. op een hulpnld. voor het werk nemen, 3 st. av. breien, dan de st. van de hulpnld. av. breien